

AMS Suite: Machinery Health™ Manager

Version 5.61



Copyright

©2014, Emerson Process Management Med ensamrätt.

Ingen del av denna publikation får återges, överföras, transkriberas, lagras i söksystem eller översättas till något språk i någon form på något sätt utan skriftlig tillåtelse från Emerson.

Ansvarsfriskrivning

Den här bruksanvisningen tillhandahålls för att ge information. EMERSON PROCESS MANAGEMENT UTSTÄLLER INGEN GARANTI AV NÅGOT SLAG NÄR DET GÄLLER DETTA MATERIAL, INKLUSIVE MEN INTE BEGRÄNSAT TILL, UNDERFÖRSTÅDD GARANTI FÖR SÄLJBARHET OCH LÄMPLIGHET FÖR ETT VISST ÄNDAMÅL. Emerson Process Management är inte ansvarig för fel, utelämnanden, eller inkonsekvenser som kan ingå häri eller för oavsiktliga eller indirekta skador i samband med tillhandahållande, utförande eller användning av detta material. Informationen i detta dokument kan komma att ändras utan föregående meddelande och utgör inget åtagande från Emerson Process Management. Informationen i denna bruksanvisning är inte allomfattande och kan inte täcka alla enskilda situationer.

Varumärken och servicemärken

Se [http://www2.emersonprocess.com/siteadmincenter/PM Central Web Documents/marks.pdf](http://www2.emersonprocess.com/siteadmincenter/PM%20Central%20Web%20Documents/marks.pdf)

Alla andra märken tillhör respektive ägare.

Patent

De produkter som beskrivs i denna bruksanvisning täcks av existerande patent och patentansökan.

Innehåll

Komma igång	4	Starta AMS Machinery Manager	12
Din maskinvara	6	Vad händer sedan?	13
Installera och registrera AMS Machinery Manager	10	Översikt över nätverksinstallation	14

1 Komma igång

Tack för att du valt AMS Machinery Manager. Den här handboken innehåller den grundläggande information som behövs för att komma igång med ett fristående system. Det finns en översikt över en installation av ett nätverkssystem på [sidan 14](#). Se installationshandboken på DVD-skivan med handböcker för viktiga anvisningar innan du installerar nätverkssystemet. Låt oss komma igång!

AMS Machinery Manager-paketet innehåller:

- Snabbstartsguide
- DVD-skiva med programinstallation
- DVD-skiva med handböcker

Anpassade installationsmedier

DVD-skivan med programinstallation innehåller följande, baserat på din beställning:

- Fristående (en användare) eller nätverksinstallation
- AMS Machinery Manager tekniker
- Antal licensierade användare

Kontakta din Emerson Process Management försäljningsrepresentant om du vill lägga till en teknik eller fler licensierade användare.

Få hjälp

AMS Machinery Manager Hjälp

Starta AMS Machinery Manager och välj Hjälp på huvudmenyn.

AMS Machinery Manager DVD-skiva med handböcker

AMS Machinery Manager-paketet innehåller en skiva med handböcker i PDF-format.

Registrering av programvara

- Telefon:** Avgiftsfritt 888.367.3774, anknytning 2 (USA och Kanada)
+63.2.702.1111 (resten av världen)
- E-post:** wwcs.custserv@AP.EmersonProcess.com
- Webb:** <http://www.mhm.assetweb.com/reg>

Produktsupport

Emerson erbjuder många olika sätt att nå produktsupportteamet så att du kan få svar när du behöver det:

- Phone** Avgiftsfritt 800.833.8314 (USA och Kanada)
+65.6770.8711 (Europa och Mellanöstern)
+63.2.702.1111 (Asien-Stillaohavsregionen)
- E-post** mhm.custserv@emerson.com
- Webb** <http://www.assetweb.com/mhm> och välj **Product Support**

Besök <http://www.SureService.com> och välj **Technical Support and Customer Service** för ytterligare kontaktinformation för särskilda länder.

För information om närmaste Machinery Health-expert, besök <http://www.assetweb.com/mhm> och välj **Contacts For Your Area**.

2 Din maskinvara

Datorn bör uppfylla kraven för maskinvara och operativsystem för optimal installation och prestanda.

Viktigt

Om du tänker installera Machine History Viewer eller CSI Data Provider måste du installera Internet Information Services innan du installerar AMS Machinery Manager. Installationen av AMS Machinery Manager innehåller viktiga ändringar i IIS-inställningar som du annars skulle ha varit tvungen att konfigurera manuellt med hjälp av produktsupporten. Se installationshandboken på DVD-skivan med handböcker för mer ingående information.

Serverar

Minimikrav		
Operativsystem som stöds	Windows Server 2012 R2 Standard Edition ⁽¹⁾ , Windows Server 2012 R2 Datacenter, Windows Server 2008 SP2 Standard Edition ⁽¹⁾ , Windows Server 2008 R2 ⁽¹⁾ eller Windows Server 2003 R2 SP2	
Processor/ minne	Bärbara system	1,83 GHz Dual Core eller bättre, 2 GB RAM eller mer
	Online-system	Server-klass 2,33 GHz Dual Core eller bättre, 2 GB RAM eller mer
Nätverk	Ethernet (TCP/IP-protokoll)	
Webbläsare	Internet Explorer 7 eller senare	
Skärmupplösning	XGA (1 024 x 768) eller bättre	
Krav för bärbara datorer som används med CSI 2600-system		
Operativsystem som stöds	Windows 8.1 Professional ⁽¹⁾ , Windows 8 Pro ⁽¹⁾ , Windows 7 Professional SP1, Windows 7 Ultimate eller Windows 7 Enterprise	
Processor/minne	1,5 GHz eller bättre, 2 GB RAM eller mer	
Härdiskkapacitet	250 GB eller mer	
RS232	Ett tillgängligt RS232-gränssnitt	
Nätverk	Ethernet (TCP/IP-protokoll)	
Webbläsare	Internet Explorer 7 eller senare	
Skärmupplösning	XGA (1 024 x 768) eller bättre	
Ytterligare rekommendationer		
Media	DVD-enhet krävs för installation	
Virtualiseringssystem	<ul style="list-style-type: none"> Remote Desktop Services (Windows Server 2012, Windows Server 2008) Terminal Server (Windows Server 2003) Citrix XenApp 6.5 (Windows Server 2008) Citrix XenApp 5.0 (Windows Server 2003) VMware ESXi 5.5 (Windows Server 2012) VMSphere 5.5 (Windows Server 2012) Hyper-V (Microsoft System Center 2012 R2 Virtual Machine Manager) 	

Antivirus	<ul style="list-style-type: none"> • AVG® Network Security 2014 • Symantec™ Endpoint Protection 12.1 RU4 • McAfee™ All Access 2014 – Se Knowledge Base Article (KBA) NK-1400-0342 för antiviruskonfiguration. • Trend Micro™ Premium Security – Se KBA AK-1400-0080 för antiviruskonfiguration. • Norton 360 Version 2014 – Se KBA AK-1400-0079 för antiviruskonfiguration.
-----------	--

- (1) Kräver Microsoft .NET Framework 3.5 SP1, finns tillgängligt på Microsofts webbplats. Eftersom AMS Machinery Manager inte kräver en internetanslutning för installation rekommenderar Emerson att man installerar .NET Framework 3.5 SP1 innan man installerar AMS Machinery Manager.

Arbetsstationer

Minimikrav	
Operativsystem som stöds	Windows 8.1 Professional ⁽¹⁾ , Windows 8 Pro ⁽¹⁾ , Windows 7 Professional SP1, Windows 7 Ultimate eller Windows 7 Enterprise
Processor/minne	1,5 GHz eller bättre, 2 GB RAM eller mer
Nätverk	Ethernet (TCP/IP-protokoll)
Webbläsare	Internet Explorer 7 eller senare
Skärmupplösning	XGA (1 024 x 768) eller bättre
Kommunikationskrav	
RS232	<ul style="list-style-type: none"> • För kommunikation med analysatorer före till CSI 2130 Machinery Health Analyzermåste en dator ha en RS232-serieport eller så måste en serie-till-USB-kabel användas. • För kommunikation med Spectro 5200 Trivector™ Analyzer måste en dator ha en RS232-serieport eller så måste en serie-till-USB-kabel användas.
USB	<ul style="list-style-type: none"> • En USB 2.0-port krävs för kommunikation med CSI 2140 Machinery Health Analyzer och CSI 2130 Machinery Health Analyzer. • En USB 2.0-port krävs för kommunikation med WDA Image Capture Kit.
Ytterligare rekommendationer	
Media	DVD-enhet krävs för installation
Antivirus	<ul style="list-style-type: none"> • AVG® Network Security 2014 • Symantec™ Endpoint Protection 12.1 RU4 • McAfee™ All Access 2014 – Se Knowledge Base Article (KBA) NK-1400-0342 för antiviruskonfiguration. • Trend Micro™ Premium Security – Se KBA AK-1400-0080 för antiviruskonfiguration. • Norton 360 Version 2014 – Se KBA AK-1400-0079 för antiviruskonfiguration.

- (1) Kräver Microsoft .NET Framework 3.5 SP1, finns tillgängligt på Microsofts webbplats. Eftersom AMS Machinery Manager inte kräver en internetanslutning för installation rekommenderar Emerson att man installerar .NET Framework 3.5 SP1 innan man installerar AMS Machinery Manager.

Lokaliseringsinformation

Du får licensiera AMS Machinery Manager programvara på engelska eller en lokaliserad (översatt) version. Du måste ange ett språk när du köper programlicenserna. Endast det språk du licensierar kommer att finnas på

DVD-skivan med programinstallationen. Följ dessa riktlinjer när du förbereder för att installera en lokaliserad version av AMS Machinery Manager.

OBS!

Du kan behöva ändra datorns namn innan du installerar AMS Machinery Manager. Ett giltigt datornamn kan innehålla siffrorna 0-9, stora och små bokstäver A-Z och bindestreck (-). Specialtecken (<> : ; * + = \ | ? ,), accenttecken och andra multibytetecken i ett datornamn kan orsaka problem och störa en lyckad installation av AMS Machinery Manager. Datornamn får inte innehålla bara siffror och de får inte innehålla mellanslag.

Windows 7 Professional, Windows 7 Enterprise, Windows Server 2008 och Windows Server 2012

Rekommendationer för Windows utan stöd för flerspråkigt användargränssnitt, t.ex.: Microsoft Windows 7 Professional, Windows 7 Enterprise, Windows Server 2008 och Windows Server 2012.

- Installation av en lokaliserad AMS Machinery Manager stöds i ett Windows-system som har samma språk som nationella standardinställningar. Man kan t.ex. installera AMS Machinery Manager (tyska) på Windows (tyska).
- Vi rekommenderar inte att man installerar en lokaliserad AMS Machinery Manager i ett engelskt Windows-system. Om du installerar en lokaliserad AMS Machinery Manager på Windows (engelska) kan det hända att texten inte visas korrekt.
- När du uppgraderar AMS Machinery Manager måste språket motsvara det språk som är installerat på AMS Machinery Manager. T.ex. uppdatera AMS Machinery Manager v5.51 (tyska) till AMS Machinery Manager v5.6 (tyska). Du måste göra en full installation istället för en uppgradering om du ska ändra språket för AMS Machinery Manager.
- Undvik att ändra Windows nationella inställningar. Ändringar kan orsaka ett oväntat beteende i AMS Machinery Manager.
- Installation av en engelsk AMS Machinery Manager i icke-engelska Windows-system stöds endast för Windows (japanska).

AMS Machinery Manager språk	Windows språkversion	Windows nationella inställningar	Stöds
Lokaliserad version	Modersmål	Standard (modersmål)	Ja (föredras)
Engelska	Engelska	Standard	Ja
Lokaliserad version	Engelska	Standard	Rekommenderas ej
Engelska	Modersmål	Standard (modersmål)	Endast japanska
Engelska	Engelska	Ändrade till icke-standard, icke-engelska	Nej

Windows 8.1, Windows 8 och Windows 7 Ultimate

Rekommendationer för Windows med stöd för flerspråkigt användargränssnitt, t.ex.: Microsoft Windows 8.1, Windows 8 och Windows 7 Ultimate.

- Installation av en lokaliserad AMS Machinery Manager i ett Windows-system där det motsvarande språkpaketet och nationella inställningar redan har installerats. Installera t.ex. AMS Machinery Manager (tyska) på Windows efter att du har installerat det tyska språkpaketet.
- När du uppgraderar AMS Machinery Manager måste språket motsvara det språk som är installerat på AMS Machinery Manager. T.ex. uppdatera AMS Machinery Manager v5.51 (tyska) till AMS Machinery Manager v5.6 (tyska). Du måste göra en full installation istället för en uppgradering om du ska ändra språket för AMS Machinery Manager.
- Ett språk för AMS Machinery Manager är tillgängligt per installation. Om du ändrar de nationella inställningarna eller språkpaketet efter att du har installerat AMS Machinery Manager kan det hända att strängar inte visas korrekt. Använd nationella inställningar och språkpaket som motsvarar det språk du har licens för AMS Machinery Manager.

AMS Machinery Manager språk	Windows språkversion	Windows nationella inställningar	Stöds
Lokaliserad version	Flerspråkigt användargränssnitt med språkpaket	inställningar motsvarar språkpaket	Ja (föredras)
Lokaliserad version	Flerspråkigt användargränssnitt med språkpaket	Engelska	Nej (översatta strängar kanske inte visas korrekt)

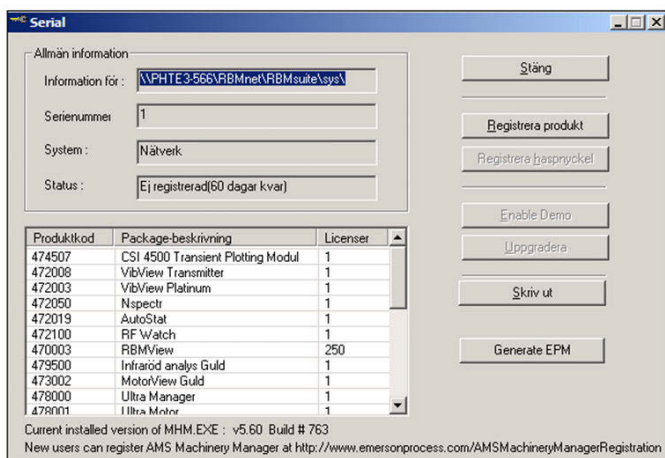
3 Installera och registrera AMS Machinery Manager

1. Logga in på datorn som användare med administratörsbehörighet.
2. Sätt in DVD-installationsskivan för AMS Machinery Manager-programvaran och öppna den i Utforskaren i Windows .
3. Kör RBMsetup.exe.

Viktigt

I Windows 7 och Windows Server 2008 högerklickar du på RBMsetup.exe och väljer Run (kör) som administratör. Klicka på Cancel om installationen startar automatiskt när du sätter in DVD-skivan. Du måste köra installationen manuellt.

4. I dialogrutan ATTENTION!! klickar du på Yes om du installerar programvaran för första gången. Om du uppgraderar programvaran är detta en påminnelse att avbryta installationen och säkerhetskopiera databasen först. Klicka på No(nej) för att avbryta installationen.
5. Installationsprogrammet bekräftar att systemet uppfyller minimikraven. Om de uppfylls öppnas dialogrutan Options page. Om de inte uppfylls visas ett meddelande med mer information. Uppdatera datorn så att kraven uppfylls eller kontakta produktsupport.
6. Klicka på Install för att starta installationen.
7. Om du använder en Windows-brandvägg ska du vid uppmaning tillåta åtkomst till program som publicerats av Emerson Process Management.
8. När dialogrutan Serial öppnas klickar du på Registrera produkt för att registrera programvaran nu eller klickar på Stäng för att hoppa över registreringen.



OBS!

Om du vill registrera senare öppnar du Utforskaren i Windows, går till C:\RBMSuitelsys och dubbelklickar på Serial.exe.

- a. I dialogrutan Serial klickar du på Registrera produkt.

Dialogrutan Registrera produkt öppnas. Du behöver Serienummer. och Anhållen kod under registreringen.

- b. Kontakta produktsupporten för att registrera.

Telefon: Avgiftsfritt 888.367.3774, anknytning 2 (USA och Kanada)
+63.2.702.1111 (resten av världen)

E-post: wwcs.custserv@AP.EmersonProcess.com

Webb: <http://www.mhm.assetweb.com/reg>

- c. Ange Responskod-koden du fick av en representant på produktsupporten.
- d. Klicka på OK.

Dialogrutan Registrera produkt stängs.

- e. I dialogrutan Serial bekräftar du att Status är ”Registrerad”.
- f. Klicka på Stäng.

Programvaran är registrerad.

9. På sidan Finish klickar du på Finish för att slutföra installationen.

Om datorn måste startas om väljer du Restart Now på sidan Finish. Låt systemet starta om innan du försöker köra programvaran.

4 Starta AMS Machinery Manager

Nu när du har installerat och registrerat AMS Machinery Manager är du klar att starta AMS Machinery Manager.

1. Gå till Start > Programs (All Programs) (program (alla program)) > AMS Machinery Manager.
2. Välj AMS Machinery Manager.
3. Logga in när du uppmanas att göra det.
 - a. Administrator är inledningsvis standardanvändare. Låt lösenordet vara tomt och klicka på OK.
 - b. Om du använder en annan användare anger du användarnamnet och lösenordet och klickar på OK.

Se ämnena om Administration i AMS Machinery Manager Hjälp för att ställa in lösenordet för Administrator och skapa en ny användare.

Grattis! Du kör nu AMS Machinery Manager.

5 Vad händer sedan?

Nya installationer

Om du inte har använt AMS Machinery Manager förut kan du göra följande härnäst:

- Skapa ett nytt användarnamn och lösenord i RBM Nätverks administration.

Logga in på AMS Machinery Manager som Administrator och gå till Verktyg > Inst./kommunikation > RBM Nätverks administration.

- Lägga till Example.rbm-databasen och börja utforska funktionerna i AMS Machinery Manager.

Välja Fil > Lägg till/Ta bort databas. Klicka på Example.rbm och sedan på Lägg t.

- Visa periodiska vibrationsdata i exempeldatabasen.

I Vibrationsanalys, öppna Example.rbm-databasen i Navigator - Vibration. Klicka på punkter i databasen för att visa ett exempel på vibrationsdata.

- Skapa en exempelväg.

I Navigator - Vibration, högerklicka på ett område i exempeldatabasen och välj Skapa rond.

- Läs in en väg till en CSI Machinery Health Analyzer på filen Dataöverföring.
- Kör rapporter gällande områden och utrustning i exempeldatabasen på filen Rapportering.
- Skapa en egen databas med hjälp av RBMwizard.

På filen Verktyg väljer du Inst./kommunikation och startar RBMwizard.

Välj Hjälp på menyn för mer information.

Uppgradera installationer

- AMS Machinery Manager uppmanar dig att omindexera en databas när du öppnar en databas första gången efter en uppgradering. Låt AMS Machinery Manager utföra denna engångsproceduren så att du kan använda databasen.
- I RBM Nätverks administration väljer du Anv. > Uppdatera behörigheter efter en versionsuppgradering för att göra nya funktioner tillgängliga för befintliga användare.

Välj Hjälp på menyn för mer information.

6 Översikt över nätverksinstallation

Viktigt

- Om du tänker installera Machine History Viewer eller CSI Data Provider måste du installera Internet Information Services innan du installerar AMS Machinery Manager. Installationen av AMS Machinery Manager innehåller viktiga ändringar i IIS-inställningar som du annars skulle ha varit tvungen att konfigurera manuellt med hjälp av produktsupporten. Se installationshandboken på DVD-skivan med handböcker för mer ingående information.
 - Om du ska uppgradera programvaran bör du säkerhetskopiera databasen innan programuppdateringen slutförs. Databaserna måste omindexeras för att de ska fungera med den nya programvaran. Om du behöver installera om den föregående programversionen ska du tänka på att alla databaser du öppnar med den nya programvaran kommer att omindexeras och fungerar då inte längre med någon tidigare version.
-

Kontrollera att alla datorer uppfyller minimikraven för systemdrift.

1. Installera Network Server på servern först.
2. Installera AMS Machinery Manager Client på en arbetsstation.
3. Installera de sekundära servrarna och klienterna på andra datorer i nätverket.

Du kan installera Online Server, Secondary Database Server, Data Import Server, Data Import Client och AMS Machinery Manager Client på andra datorer i nätverket.

- Konfigurera vid behov servicekonton och brandväggsinställningar för varje dator.

Se installationshandboken på DVD-skivan med handböcker för mer ingående information.

- Nätverksinstallationer kräver ytterligare konfiguration för varje CSI Machinery Health Monitor.

För mer information, öppna Hjälp i AMS Machinery Manager och välj Administration > Online Server.

Emerson Process Management
Machinery Health Management
835 Innovation Drive
Knoxville, TN 37932 USA
Tel: +1 865 -675 -2400
Fax: +1 865 -218 -1401
www.EmersonProcess.com

©2014, Emerson Process Management
Innehållet i denna publikation presenteras enbart som information och trots att all ansträngning gjorts för att säkerställa dess exakthet, ska det inte tolkas som garantier, uttryckliga eller underförstådda, vad gäller de produkter och tjänster som beskrivs häri eller deras användning eller tillämplighet. All försäljning styrs av våra villkor, som kan fås på begäran. Vi förbehåller oss rätten att ändra eller förbättra konstruktionen eller specifikationerna för våra produkter när som helst utan föregående meddelande.

Med ensamrätt. Emersons logotyp är ett varu- och tjänstemärke som tillhör Emerson Electric Co. Övriga varumärken ägs av respektive ägare.