

Introduktion

Denna installationsguide tillhandahåller installations-, driftsättnings- och justeringsanvisningar. Kontakta Fishers lokala försäljningskontor eller försäljningsrepresentant för att erhålla en kopia av instruktionshandboken eller gå till Fishers hemsida www.FISHERregulators.com. För ytterligare information se:

Instruktionsbok för type 66, 66Z och 66ZZ (formulär 1056, D100247X012).

Den självständiga regulatortyp 66, bibehåller ett reducerat utloppstryck på samma gång som den tillgodoser flödeskraven längre fram. De självständiga regulatorerna, typ 66Z och 66ZZ, bibehåller också ett reducerat utloppstryck, men båda har fjädrar som är känsliga för negativa tryck och de kan användas för vakuumreglering.

Kategori av tryckutrustningsdirektiv

Den här produkten kan i samband med tryckutrustning användas som ett säkerhetstillbehör i följande kategoridirektiv 97/23/EU för tryckutrustning. Den kan också användas utanför tryckutrustningsdirektivet genom att använda väl beprövad ingenjörsteknik enligt nedanstående tabell.

PRODUKTSTORLEK	KATEGORIER	VÄTSKETYP
DN 50-100 (2-4-inch)	SEP	1

Specifikationer

Husets storlek och utförande

Se tabell 1

Största tillåtna tryck⁽¹⁾

Största säkra inloppstryck som undviker skador på invändiga delar: 0,69 bar (10 psig) för typ 66, 0,34 bar (5 psig) för type 66Z och 0,14 bar (2 psig) för typ 66ZZ

Största inloppstryck⁽¹⁾ som rekommenderas för goda prestanda: 0,34 bar (5 psig) för typ 66 och 66Z och 0,14 bar (2 psig) för typ 66ZZ

Inloppstryck i nödfall: 1,7 bar (25 psig)

Utloppstryck i nödfall: 0,6 bar (8 psig)

Maximalt provtryck

Alla tryckbärande delar har trycktestats enligt direktiv 97/23/EG, Bilaga 1, avsnitt 7.4

Utloppstryckområden⁽¹⁾

Se tabell 2

Temperaturgränser⁽¹⁾

-29 till 82°C (-20 till 180°F)

Installation



VARNING!

Endast kvalificerad personal får installera eller utföra service på en regulator. Regulatorer ska installeras, användas och underhållas enligt internationella tillämpliga regler och bestämmelser samt Fishers anvisningar.

1. Trycket/temperaturgränserna i denna installationsguide och alla tillämpliga standarder eller regelgränser får inte överskridas.



Om regulatortypen släpper ut vätska eller om en läcka uppstår i systemet måste service utföras på enheten. Om regulatortypen inte tas ur service omgående kan ett riskfyllt tillstånd uppstå.

Om denna regulator har för högt tryck eller om den installeras där serviceförhållandena kan överstiga gränserna som listas i sektionen Specifikationer, eller om förhållanden överstiger märkvärdena för angränsande rörledning eller rörledningsanslutningar, kan detta leda till person- och utrustningsskada eller läckage som följd av utströmmande vätska eller splittrade trycksatta delar.

Undvik dylika skador genom att använda tryckavlastande eller tryckbegränsande anordningar (enligt kraven i bestämmelser, regler eller standarder) för att förhindra att serviceförhållandena överskrider gränserna.

Dessutom kan skada på regulatortypen resultera i person- och egendomsskada på grund av utströmmande vätska. För att undvika dylika skador ska regulatortypen installeras på en säker plats.

Rengör alla rörledningar innan regulatortypen installeras och kontrollera att regulatortypen inte har skadats och att inte främmande material har samlats på enheten under själva transporten. Applicera ett rörpreparat på skarvrör med yttergंगा för NPT-stommar. Använd passande ledningspackningar och godkänd rör- och bultförbandsteknik för flänsade stommar. Installera regulatortypen i önskat läge om inget annat specificeras, men se till att flödet genom stommen går i samma riktning som indikeras av pilen på stommen.

Regulatorer av type 66, 66Z och 66ZZ ska installeras horisontalt med fjäderkåpan vertikalt ovanför ventilhuset.

Anmärkning

Det är viktigt att regulatortypen installeras så att avloppshålet i fjäderhuset aldrig täpps till. För installationer utomhus ska regulatortypen placeras bort från fordonstrafik och positioneras så att vatten, is och andra främmande material inte kan komma in i fjäderhuset genom ventilen. Undvik att placera regulatortypen under takfot eller stuprännor och se till att den befinner sig över trolig snönivå.

Stålhuset kräver en utvändigt kontrollledning. Koppla in NTP-kontrollledning DN 20 (3/4 inch) mellan anslutningen vid den undre membrankåpan och den punkt där trycket längre fram kommer att kännas av.

Övertrycksskydd

De rekommenderade tryckbegränsningarna är stansade på regulatorns namnplåt. Någon typ av övertrycksskydd krävs om det verkliga inströmningstrycket överskrider det maximala märkvärdet för driftsutströmningstrycket. Övertrycksskydd ska också finnas på plats om regulatorns inströmningstryck är större än det säkra arbetstrycket för nedströmsutrustningen.

Regulatordrift under de maximala tryckgränserna utesluter inte möjligheten för skada från externa källor eller skräp i

Typ 66, 66Z och 66ZZ

ledningen. Regulatoren ska inspekteras med avseende på skada efter alla inträffade övertryckstillstånd.

Idriftsättning

Regulatorens har ställts in på fabriken ungefär vid mittpunkten i fjäderns tryckintervall eller vid det tryck som begärt. En första justering kan därför bli nödvändig för att erhålla önskat resultat. Öppna långsamt avstängningsventilerna såväl uppströms som nedströms efter korrekt avslutad installation och efter att övertrycksventilerna har justerats.

Justering

Ändra utströmningstrycket genom att avlägsna avstängningshatten eller lossa på låsmuttern samt vrida justerskruven medurs för att öka utströmningstrycket och moturs för att sänka trycket. Övervaka utströmningstrycket med en kontrollmanometer under justeringen. Sätt tillbaka avstängningshatten eller dra åt låsmuttern för att bibehålla önskad inställning.

Urdrifttagning (Avstängning)



VARNING!

Isolera regulatoren från allt tryck innan den demonteras för att undvika personskada som försakas av plötsligt tryckutsläpp.

Artikelförteckning

Nyckel	Beskrivning	Nyckel	Beskrivning
1	Ventilhus	36	Bricka
2	Övre membrankåpa	37	Tätningbricka
3	Undre membrankåpa	38	Motfjäder
4	Membranplatta	43	Fjäderhållare
5	Membran	44	Ställskruv
6	Fjäder	45	Mutter
7	Undre fläns	46	Lock för justerskruv
8	O-ring	47	Packning för justerlock
9	Skivhållare	48	Övre rörelseanslag
10	Mantel för ventilplugg	49	Undre rörelseanslag
11	Sätetsring	50	Låsbricka
12	Pitotrör	51	Plugg
13	Ventilspindel	52	Koppling för fjäderkåpa
14	Balansmembran	53	Förlängning för fjäderkåpa
15	Tätningmembran	54	Kula
17	Undre fjädersäte	57	Fästring
18	Spindelpackning	66	Kåppackning
19	Packning för bottenfläns	68	Pil för flödesriktning
20	Sexkantskruv	69	Drivskruv
21	Sexkantskruv		
22	Mutter		
23	Stoppmutter		
24	Övre fjädersäte		
25	Justerskruv		
26	Packning för lock		
27	Lock		
28	Klaffventil		
29	Låsring		
30	Ventilationsenhet Y602-10		
32	Namnplåt		
33	Namnplåt		
34	Bricka		
35	Packning		

Tabell 1. Storlekar på hus och typ av ändanslutning

HUSETS STORLEK DN (INCH)	HUSETS MATERIAL	
	Gjutjärn	Stål
50 (2)	gångat, klass 125 med flat yta och fläns	gångat, klass 150 med flat och höjd yta; klass 300 med höjd yta och fläns
80, 100 (3, 4)	klass 125 med flat yta och fläns	klass 150 med höjd yta och fläns

Tabell 2. Utloppstryckområden

Typ	UTLOPPSTRYCKOMRÅDEN	
	mbar	inches w.c. [vattenpelare] / psig
66	10 till 27 mbar 20 till 70 mbar 5 till 12 mbar 10 till 20 mbar	4 till 11-in. w.c. 8 till 28-in. w.c. 2 till 5-in. w.c. 4 till 8-in. w.c.
	17 till 30 mbar 25 till 42 mbar 35 till 70 mbar 52 till 103 mbar	7 till 12-in. w.c. 10 till 17-in. w.c. 14 till 28-in. w.c. 0.75 till 1.5 psig
	69 till 138 mbar 103 till 207 mbar 207 till 345 mbar	1 till 2 psig 1.5 till 3 psig 3 till 5 psig
66Z	-2.5 till 5 mbar	-1 till 2-in. w.c.
66ZZ	-0.6 till 0.6 mbar	-0.25 till 0.25-in. w.c.
Vakuumpregulatorer eller säkringar i serie 66	0 till -5 mbar -0.7 till -2 mbar -5 till -15 mbar 0 till 3.7 mbar	0 till -2-in. w.c. -0.3 till -0.8-in. w.c. -2 till -6-in. w.c. 0 till 1.5-in. w.c.

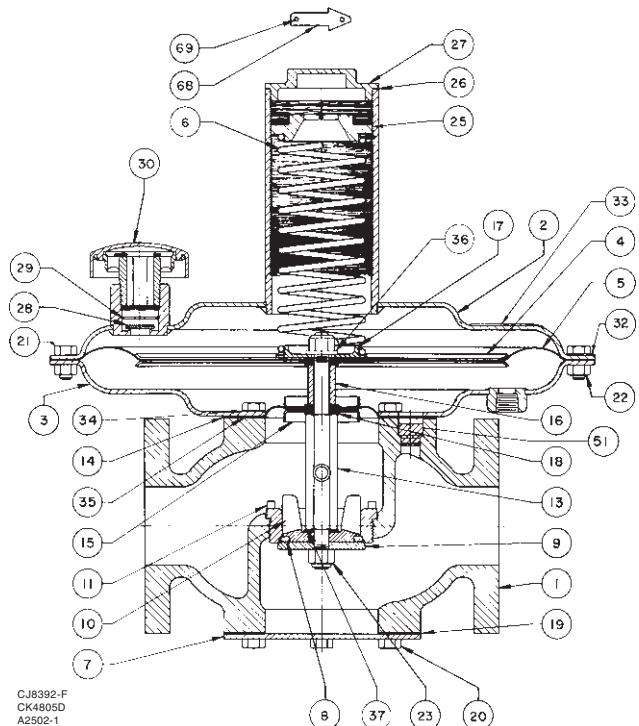
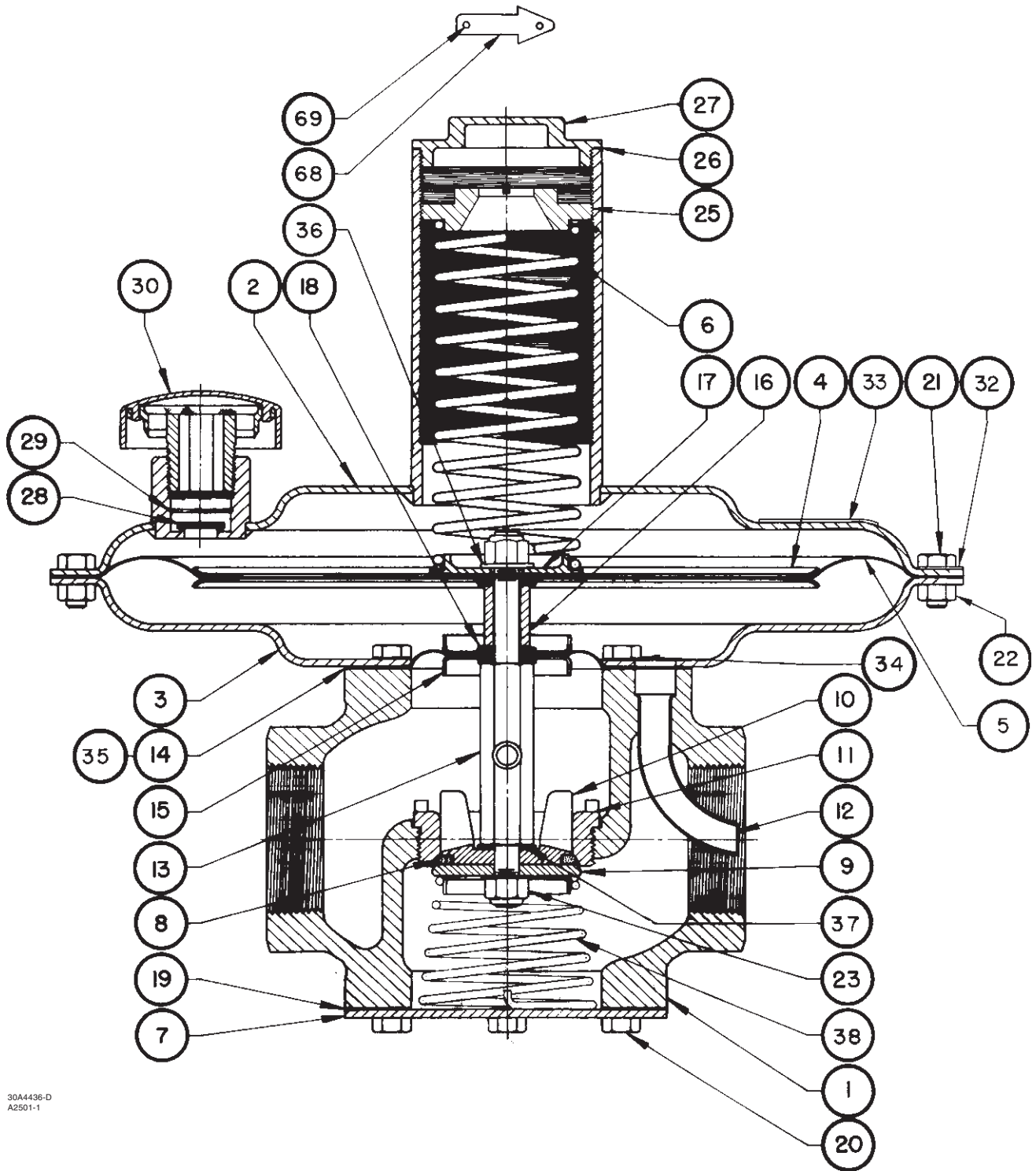


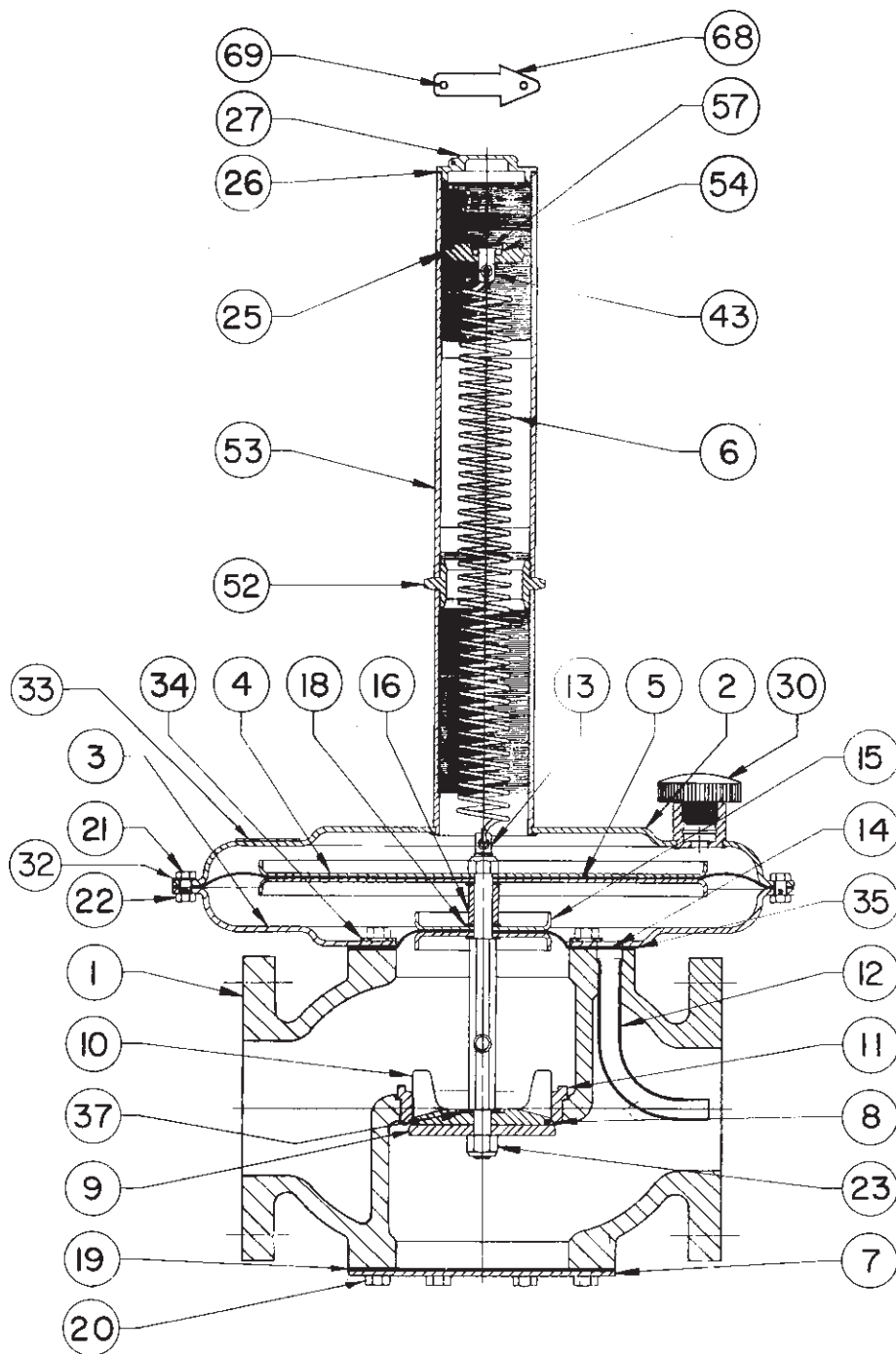
Fig. 1. Regulator med formbart säte, typ 66



30A4436-D
A2501-1

Fig. 2. Regulator, typ 66Z

Typ 66, 66Z och 66ZZ



30A6347-D

Fig. 3. Regulator, typ 66ZZ

©Fisher Controls International, Inc., 2002; Alla rättigheter förbehålls

Fisher och Fisher Regulators är märken som tillhör Fisher Controls International, Inc. Logotypen för Emerson är ett varumärke och servicemärke som tillhör Emerson Electric Co. Alla andra märken tillhör respektive innehavare.

Innehållet i detta dokument presenteras endast i informationssyfte och även om vi gjort vårt yttersta för att försäkra riktigheten i dokumentet, ska det inte tolkas som garantier eller löften, uttryckta eller underförstådda, angående produkter eller service som beskrivs här eller dess användning eller lämplighet. Vi förbehåller oss rätten att när som helst modifiera eller förbättra utföranden eller specifikationer för dylika produkter utan meddelande därom.

För information, kontakta Fisher Controls, International:
Inom USA (800) 588-5853 – Utanför USA (972) 542-0132
Frankrike – (33) 23-733-4700
Singapore – (65) 770-8320
Mexiko – (52) 57-28-0888

Tryckt i USA

www.FISHERregulators.com

