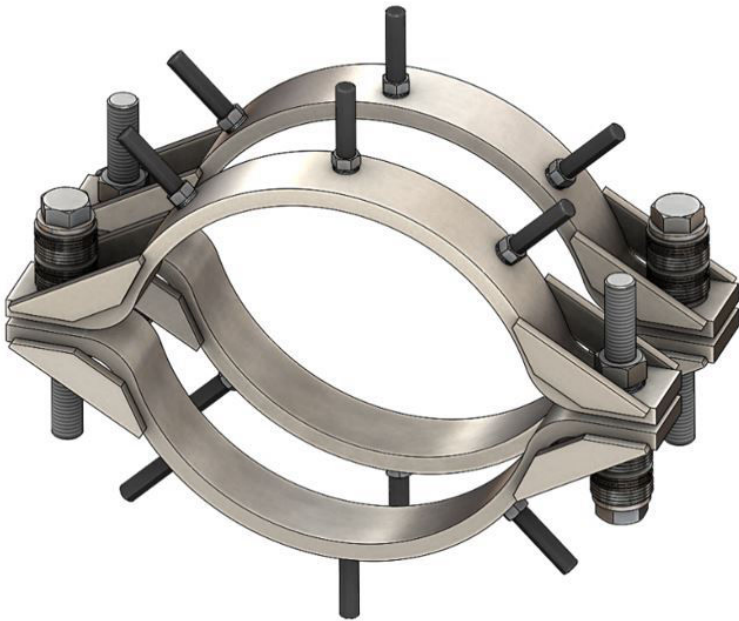


Braçadeiras para sensores Rosemount™ série 200

para transmissores Rosemount sem fio
Permasense WT210



Índice

Braçadeiras para sensores série 200.....	3
Visão geral.....	4
Instalação física.....	6

1 Braçadeiras para sensores série 200

As braçadeiras para sensores 200 são uma série de braçadeiras de tamanhos comumente usados que acomodam até 2 sensores espaçados uniformemente em tubos com diâmetros de 2 NPS - 4 NPS, 6 sensores espaçados uniformemente em tubos com diâmetros de 6 NPS - 42 NPS.

As braçadeiras para sensores da série 200 são desenhadas para otimizar o desempenho ultrassônico dos sensores conectados aos mesmos. Para obter um alto desempenho, recomenda-se fornecer uma pressão de acoplamento constante aos sensores ultrassônicos. As fitas e os conjuntos de molas dessas braçadeiras são desenhadas para oferecer um desempenho uniforme em uma ampla gama de temperaturas, para uma variedade de materiais de tubos, mesmo com uma expansão térmica diferencial significativa entre o tubo e a abraçadeira. A opção pintada está disponível para todos os locais em que a temperatura não exceda 200 °C (390 °F).

⚠ ATENÇÃO

Os transmissores de corrosão sem fio Rosemount sem fio Permasense WT210 devem ser montados somente em sistemas de montagem aprovados por técnicos treinados em procedimentos de instalação adequados e seguros.

As braçadeiras de sensor Rosemount 200 para diâmetros superiores a 20 NPS podem ser volumosas e pesadas. Recomenda-se que, ao instalar o equipamento em diâmetros maiores que 20 NPS duas pessoas realizem a instalação.

⚠ ATENÇÃO

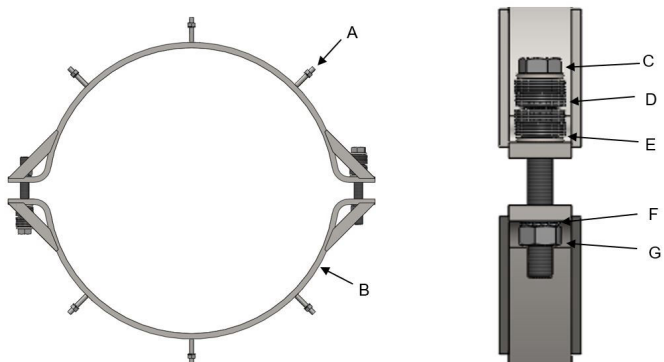
Acesso físico

Pessoal não autorizado pode causar danos significativos e/ou a configuração incorreta do equipamento do usuário final. Isso pode ser intencional ou não intencional e deve ser evitado.

A segurança física é uma parte importante de qualquer programa de segurança e é fundamental para proteger o seu sistema. Restrinja o acesso físico de pessoas não autorizadas para proteger os bens dos usuários finais. Isso se aplica a todos os sistemas usados no local da instalação.

2 Visão geral

Figura 2-1: Visão geral das braçadeiras para sensores série 200



- A. Pino de montagem (incluindo arruela de trava nord e porca)
- B. Braçadeira de um quarto
- C. Parafuso M16
- D. Arruelas de pressão (consulte [Braçadeiras para sensores Rosemount™ 200 para Rosemount sem fio na Ficha de dados do produto dos transmissores Permasense WT210](#))
- E. Arruela plana
- F. Arruela Nord Lock
- G. Porca M16

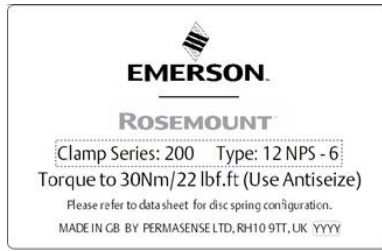
2.1 O que há na caixa

- Braçadeira do sensor Rosemount 200 para transmissor Rosemount sem fio Permasense WT210 (composto por até 2 faixas completas por braçadeira)
- Arruelas de travamento M8 nord (localizadas em cada pino)
- Porca M8 (localizada em cada pino)

2.2 Identificação da braçadeira

A série de construção, o tamanho da abraçadeira e o torque necessário aparecem na etiqueta do produto.

Figura 2-2: Etiqueta do produto



2.3 Equipamentos necessários

O equipamento para a instalação da braçadeira é fornecido no kit de instalação do Rosemount IK220:

- Chave de torque, encaixe de 3/8 pol. (10 a 80 Nm)
- Adaptador de 3/8 a 1/2 pol.
- Soquete longo de 24 mm, encaixe de 1/2 pol.
- Chave combinada de 24 mm
- Composto antigripante Loctite 8009

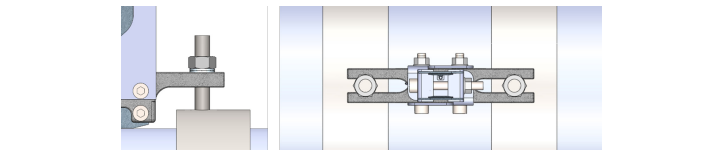
3 Instalação física

3.1 Preparação da superfície

Procedimento

1. Limpe a superfície do tubo onde o sensor será instalado com uma escova, lima, esmeril ou ferramenta rotativa, de modo que a superfície fique com o metal nu e livre da sujeira e da ferrugem.
2. Os pinos de montagem do sensor são fixados mais próximos de um lado em cada braçadeira. Consulte [Figura 3-1](#), e devem ficar alinhados de modo que fiquem voltados para dentro do local de montagem do sensor, conforme mostrado abaixo:

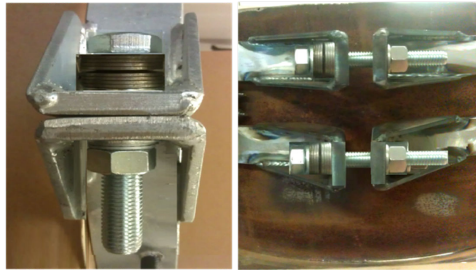
Figura 3-1: Alinhamento dos pinos de montagem do sensor



3.2 Instalação da braçadeira

Procedimento

1. Remova um parafuso da braçadeira de montagem e solte o outro parafuso. É possível prender os conjuntos de braçadeiras ao redor do tubo dessa forma. Caso a braçadeira seja grande, serão necessárias duas pessoas, sendo que uma delas segura a braçadeira no lugar e a outra coloca o parafuso de volta e o aperta. Certifique-se de que a disposição das molas de disco seja mantida em ordem para cada parafuso. Caso o arranjo da arruela for perdido, consulte a folha de dados de [Braçadeiras para sensores Rosemount™ 200 para Rosemount sem fio dos transmissores Permasense WT210](#).
2. Aplique o composto selante Loctite 8009 nas roscas dos parafusos M16. Isso é para evitar que as porcas de aço inoxidável fiquem presas nos pinos de aço inoxidável.
3. O conjunto da braçadeira ao redor do tubo no local desejado. Insira o segundo parafuso, mantendo intacto o arranjo da arruela.



4. Coloque as braçadeiras de modo que cada pino M8 de cada anel de braçadeira fique alinhado com um espaçamento entre 90 mm e 95 mm (3,5 pol. e 3,7 pol.) axialmente em cada par de pinos. Isso também significa que os anéis da braçadeira ficam paralelos uns aos outros quando instalados numa seção reta do tubo.
5. Se a braçadeira estiver localizada numa curva, como mostrado em [Figura 3-2](#), não será possível manter o mesmo espaçamento dos pinos para todos os pares de pinos. Os pinos devem ficar espaçados corretamente no local onde os sensores serão instalados.
6. Caso desejado, um sensor pode ser usado como um gabarito de “vai/não vai” para o espaçamento da braçadeira de montagem.

Figura 3-2: Espaçamento da braçadeira



7. As braçadeiras são desenhadas para ser instaladas nos tubos quando eles estão on-line, em sua temperatura do processo. As braçadeiras devem ser fixadas ao tubo com um valor de torque baixo e deixadas por pelo menos pelo menos 12 horas para que as temperaturas da braçadeira e do tubo se igualem.
8. Assim que o alinhamento e o espaçamento forem satisfatórios e a temperatura tiver sido igualada, aperte as fixações M16 gradualmente em cada lado da braçadeira com o torque especificado na etiqueta da braçadeira. Certifique-se de que o alinhamento de todos os pinos foi mantido após o aperto.

3.3 Preparação para a montagem do sensor

Procedimento

1. Remova as mangas de proteção dos pinos a serem usados para montar os sensores.
2. Os pinos devem ficar perpendiculares à superfície do tubo para garantir a segurança mecânica na montagem dos sensores. Conserte todos os desalinhamentos antes da instalação do sensor.
3. Instale os sensores de acordo com o Guia de início rápido do [Transmissor de Corrosão Rosemount™ sem fio Permasense WT210](#).

Alinhamento dos pinos	
	Alinhamento incorreto dos pinos
	Instale duas porcas no pino de modo que uma fique na parte superior da rosca e a outra fique a uma distância de 15 a 20 mm.
	Use um soquete sextavado longo M13 com a barra de extensão para deixar o pino perpendicular à superfície do tubo.
	Alinhamento correto dos pinos



Guia de início rápido
00825-0222-4210, Rev. AA
Novembro 2022

Para obter mais informações: [Emerson.com](https://www.emerson.com)

©2022 Emerson. Todos os direitos reservados.

Os Termos e Condições de Venda da Emerson estão disponíveis sob encomenda. O logotipo da Emerson é uma marca comercial e uma marca de serviço da Emerson Electric Co. Rosemount é uma marca de uma das famílias das empresas Emerson. Todas as outras marcas são de propriedade de seus respectivos proprietários.