

Rosemount™ 928 무선 가스 모니터

통합 무선 가스 모니터링



Rosemount 928 무선 가스 모니터는 도구 없이 설치 가능한 에머슨의 핫 스왑 센서가 포함된 최초의 통합 WirelessHART® 유독 가스 모니터링 솔루션입니다. Rosemount 928은(는) 원격 설치 감지 범위를 확장하고, 배선 비용을 없애고, 설치 및 시운전 시간을 줄여줍니다.

- 사용 종료 진단 기능이 탑재된 핫 스왑 전기 화학 센서 모듈은 도구 없이 현장에서 설치할 수 있습니다.
- 세계적 사용을 위한 위험 지역, 성능, 기능 안전성 승인.
- 대형 액정 디스플레이는 가스 농도 및 트랜스미터 진단을 명확히 보여줍니다.
- 현장 알람을 활성화하는 옵션의 Discrete 출력.

기능

WirelessHART® 통신

기존의 전기 화학 센서 기술은 입증되었고 신뢰할 수 있지만, 기존 제품은 전력 및 신호 통신을 위해 유선 설비가 필요합니다. Rosemount 928은 유선 설비가 필요하지 않아 설치 및 유지 비용을 크게 줄여줍니다.

핫 스왑 파워 모듈

이 장치는 교체 가능한 본질안전형 염화 리튬-티오닐 파워 모듈을 사용합니다.

파워 모듈의 사용 수명은 3년 이상이며⁽¹⁾ 위험 지역에서는 현장에서 쉽게 교체할 수 있습니다.

고성능 모니터링

표 1: 가스별 모니터링 범위

| 가스 | 범위 | 정확도 | T20 | T50 | T90 | 기본 알람 | 제로 드리프트 | 상대 습도 | 작동 온도 범위 |
|------------------|-------------|-----------------------|------|-------|-------|--------|---------|--------|-------------------------|
| H ₂ S | 0~100ppm | ±3ppm 또는 reading의 10% | < 8초 | < 10초 | < 45초 | 10ppm | 연간 < 5% | 10~95% | -40~+140°F -40~+60°C |
| CO | 0~1000ppm | ±6ppm 또는 reading의 10% | < 7초 | < 12초 | < 29초 | 100ppm | 연간 < 5% | 10~95% | -22~+140°F -30~+60°C |
| O ₂ | 부피 기준 0~25% | ±0.5%의 공급 가스 산소 함량 | < 2초 | < 4초 | < 15초 | 19.5% | 연간 < 5% | 5~95% | -22~+140°F -30~+60°C |

핫 스왑 센서

Rosemount 928은(는) 현장에서 도구 없이 한 손으로 설치할 수 있는 Rosemount 628 시리즈의 핫 스왑 전기 화학 가스 센서 모듈을 사용합니다.

Rosemount 628 범용 가스 센서는 스마트 센서입니다. 따라서 자체 교정 정보를 보유하고 있습니다. 교정하려면 Rosemount 928 트랜스미터에 연결되어야 하지만, 교정 설정은 트랜스미터가 아니라 센서 자체에 저장됩니다. Rosemount 628 센서는 한 개의 Rosemount 928 트랜스미터에서 제거하여 자체 교정에 영향을 주지 않고 다른 트랜스미터에 재설치할 수 있습니다.

이 장치는 센서를 자동으로 식별합니다. 센서 교체가 필요할 때 H₂S 및 CO 센서에 내장된 사용 종료 진단 프로그램이 알려줍니다.

목차

| | |
|-----------------------------|----|
| 기능..... | 2 |
| 사양..... | 3 |
| 주문 정보..... | 6 |
| 제품 인증서 - 928 무선 가스 모니터..... | 9 |
| 치수 도면..... | 15 |

(1) 파워 모듈 사용 수명은 무선 업데이트 비용, 로컬 디스플레이 설정 및 주변 조건에 따라 다릅니다.

거친 환경에서도 사용 가능

Rosemount 928은(는) $-40^{\circ}\text{F}\sim+140^{\circ}\text{F}$ ($-40^{\circ}\text{C}\sim+60^{\circ}\text{C}$)의 주변 온도에서 작동하도록 설계되었습니다.
방수 및 방진(IP) 레벨 IP66은 Rosemount 628에 맞는 방수 및 방진(IP) 필터로 달성됩니다.

사양

기능 사양

측정 타입

가스 농도 레벨

- 황화수소(H_2S): 0~100ppm
- 일산화탄소(CO): 0~1000ppm
- 산소 결핍(O_2): 부피 기준 0~25%

센서 타입

도구가 필요 없는 핫 스왑 전기 화학 셀 모듈

Discrete 출력, Rosemount 928XSS01, 928XUT01

최대 정격: 28Vdc, 100mA

저항: 일반적으로 1옴(ohm)

무선 출력

IEC 62591(WirelessHART[®]) 준수, 2.4GHz

안테나 라디오 주파수 전력 출력

외부(WK 옵션) 안테나: 최대 10mW(10dBm) EIRP

확장 범위, 외부(WM 옵션) 안테나: 최대 18 mW(12.5dBm) EIRP

높은 게인, 원격(WN 옵션) 안테나: 최대 40mW(16dBm) EIRP

원격, 확장(WJ 옵션) 안테나: 최대 18 mW(12.5dBm) EIRP

로컬 디스플레이

무결점 LCD 디스플레이는 경고 문구와 진단 정보를 표시할 수 있습니다. 각 무선 업데이트 시 업데이트를 표시하도록 구성할 수 있습니다.

습도 한계

표 1을(를) 참조하십시오.

Rosemount 928의 최대 입력(일반 및 IS 환경)

28V

95mA

650mW

무선 업데이트 비율

1초부터 60분까지 사용자 선택 가능

진단

사용 종료 센서 기능(H₂S 및 CO 전용)

물리적 사양

전기 연결 무선 파워 모듈

PBT 폴리머 인클로저가 탑재된 교체 가능한 본질안전형 염화 리튬-티오닐 파워 모듈 1분 업데이트 비율에서 5.8년의 수명.⁽²⁾

구조 소재

인클로저:

- 하우징: 저농도 구리 알루미늄 또는 스테인리스 강
- 페인트: 폴리우레탄
- 덮개 O-링: 부나 N

터미널 블록 및 파워 모듈 팩: PBT

안테나: PBT/PC 통합 무지향성 안테나

도관 입구: ½-14 National Pipe Thread(NPT)

환경

운영 온도: -40~+140°F(-40~+60°C)

방수 및 방진(IP): IP66 방수 및 방진(IP) 필터

스위치 터미널, Rosemount 928XSS01 및 928UXT01

터미널 블록에 영구 고정된 터미널을 조입니다.

필드 커뮤니케이터 연결

커뮤니케이션 터미널

터미널 블록에 영구 고정된 클립

Rosemount 928이(가)

저농도 구리 알루미늄 하우징(2A 주문 옵션): 73온스(2076g)

스테인리스 강 하우징(2S 주문 옵션): 143온스(4055g)

(2) 기준 조건은 70°F(21°C) 및 3개의 추가 네트워크 장치에 대한 라우팅 데이터입니다.

주

주변 온도 한계(-40°F 미만 또는 122°F 이상[-40°C 미만 또는 50°C 이상])에 지속적으로 노출되면 지정된 파워 모듈의 수명이 20% 단축될 수 있습니다.

인클로저 등급

NEMA® 4X 및 IP66

성능 사양

전자파 적합성(EMC)

모든 모델: EN-61326-2-3: 2006

진동 효과

고진동 레벨(10~60Hz 0.2mm 변위 최대 진폭/60~2000Hz 3g)으로 IEC60770-1 필드 또는 파이프라인의 요구사항에 따라 테스트 받을 때 무선 출력은 영향을 받지 않습니다.

저진동 레벨(10~60Hz 0.15mm 변위 최대 진폭/60~500Hz 2g)으로 일반 어플리케이션이 있는 IEC60770-1 필드 또는 파이프라인의 요구사항에 따라 테스트 받을 때 무선 출력은 영향을 받지 않습니다.

온도 지침

| 센서 타입 | 작동 한계 | 트랜스미터 저장 한계: | 센서 저장 권장 사항 |
|------------------|-----------------------|-----------------------|------------------|
| H ₂ S | -40~140°F -40~60°C | -40~185°F -40~80°C | 34~45°F 1~7°C |
| O ₂ | -22~140°F -30~60°C | -40~185°F -40~80°C | 34~45°F 1~7°C |
| CO | -22~140°F -30~60°C | -40~185°F -40~80°C | 34~45°F 1~7°C |

주

센서 모듈의 전기 화학 셀은 유통 기한이 제한되어 있습니다. 센서 모듈은 지나치게 습하거나 건조하지 않은 서늘한 곳에 저장하십시오. 센서 모듈을 장기간 저장하면 사용 수명이 줄어들 수 있습니다.

무선 전송 속도

1초부터 60분까지 사용자가 선택 가능

정확도

표 1을(를) 참조하십시오.

주문 정보

일반 모델 번호: 928 X SS 00 2A I5 WA3 WK1 B4

표준 옵션

별표(★) 표시된 제품은 가장 일반적인 옵션으로 가장 빠른 배송을 원하는 경우 선택하는 것이 좋습니다. 별표 표시되지 않은 제품은 리드 타임이 추가될 수 있습니다.

제품 설명

| 코드 | 설명 | |
|-----|-----------|---|
| 928 | 무선 가스 모니터 | ★ |

트랜스미터 출력

| 코드 | 설명 | |
|----|----|---|
| X | 무선 | ★ |

센서 옵션

| 코드 | 설명 | |
|----|--|---|
| SS | 별도로 지정되고 트랜스미터와 함께 배송되는 센서(Rosemount 628 사양 필요). | ★ |
| UT | 범용 트랜스미터(지정된 센서 없음) | ★ |

Discrete 출력

| 코드 | 설명 | |
|----|--------------------------|---|
| 00 | Discrete 출력 없음, 무선 통신 전용 | ★ |
| 01 | Discrete 출력 및 무선 통신 | ★ |

하우징 소재

| 코드 | 설명 | |
|----|--|---|
| 2A | 알루미늄 ½-14 National Pipe Thread(NPT) 도관 | ★ |
| 2S | 스테인리스 강 ½-14 NPT 도관 | ★ |

제품 인증서

| 코드 | 설명 | |
|----|--------------|---|
| I5 | 미국 본질안전형 | ★ |
| I6 | 캐나다 본질안전형 | ★ |
| I4 | 일본 본질안전 | ★ |
| I1 | ATEX 인증 본질안전 | ★ |
| I3 | 중국 본질안전 | ★ |

| 코드 | 설명 | |
|----|------------------------|---|
| I7 | IECEX 본질안전 | ★ |
| KQ | 미국 CSA 인증 ATEX 인증 본질안전 | ★ |
| NA | 승인 없음 | ★ |

무선 옵션

별표(★) 표시된 제품은 가장 일반적인 옵션으로 가장 빠른 배송을 원하는 경우 선택하는 것이 좋습니다. 별표 표시되지 않은 제품은 리드 타임이 추가될 수 있습니다.

무선 업데이트 범위, 작동 주파수 및 프로토콜

| 코드 | 설명 | |
|-----|---|---|
| WA3 | 사용자 구성 가능 업데이트 비율, 2.4GHz DSSS, IEC 65291 (WirelessHART®) | ★ |

전방향 무선 안테나 및 SmartPower™ 솔루션

| 코드 | 설명 | |
|-----|--|---|
| WK1 | 외부 안테나, 검정 파워 모듈용 어댑터(I.S. 파워 모듈 별도 판매) | ★ |
| WM1 | 확장 범위, 외부 안테나 | ★ |
| WJ1 | 리모트 안테나, 검정 파워 모듈용 어댑터(I.S. 파워 모듈 별도 판매) | ★ |
| WN1 | 높은 게인 리모트 안테나, 검정 파워 모듈용 어댑터(I.S. 파워 모듈 별도 판매) | ★ |

기타 옵션

선택한 모델 번호와 함께 포함.

별표(★) 표시된 제품은 가장 일반적인 옵션으로 가장 빠른 배송을 원하는 경우 선택하는 것이 좋습니다. 별표 표시되지 않은 제품은 리드 타임이 추가될 수 있습니다.

마운팅 브라켓

| 코드 | 설명 | |
|----|--|---|
| B4 | 2-in.(50.8mm) 파이프 설치용 범용 L 마운팅 브라켓, 스테인리스 강 브라켓 및 볼트 | ★ |

구성

| 코드 | 설명 | |
|----|----------------------------------|---|
| C1 | 공장 구성 날짜, 기술용어, 메시지 필드 및 무선 매개변수 | ★ |

품질 설명서

| 코드 | 설명 | |
|----|--------|---|
| Q1 | 적합성 인증 | ★ |

Rosemount 628 범용 가스 센서 주문 정보

별표(★) 표시된 제품은 가장 일반적인 옵션으로 가장 빠른 배송을 원하는 경우 선택하는 것이 좋습니다. 별표 표시되지 않은 제품은 리드 타임이 추가될 수 있습니다.

일반 모델 번호: 628 EC TO2 2 F

제품 설명

| 코드 | 설명 | |
|-----|----------|---|
| 628 | 범용 가스 센서 | ★ |

센서 기술

| 코드 | 설명 | |
|----|-------|---|
| EC | 전기 화학 | ★ |

가스 타입

| 코드 | 설명 | |
|-----|-------|---|
| T02 | 황화수소 | ★ |
| A03 | 산소 | ★ |
| T04 | 일산화탄소 | ★ |

측정 단위

| 코드 | 설명 | |
|----|---------|---|
| 2 | ppm | ★ |
| 3 | 부피 기준 % | ★ |

센서 범위

| 코드 | 설명 | |
|----|--------------------------|---|
| F | 0~100(H ₂ S만) | ★ |
| D | 0~25(O ₂ 만) | |
| K | 0~1000(CO만) | |

예비 부품

| 설명 | 부품 번호 |
|------------------------------|-----------------|
| 방수 및 방진(IP) 필터 | 00628-9000-0001 |
| Rosemount용 예비 B4 마운팅 브라켓 928 | 03151-9270-0004 |

제품 인증서 - 928 무선 가스 모니터

개정판 3.5

유럽 지침 정보

EC Declaration of Conformity는 빠른 시작 가이드 마지막 부분에서 찾을 수 있습니다. EC declaration of conformity의 최신 개정판은 [Emerson.com/Rosemount](https://www.emerson.com/Rosemount)에서 확인할 수 있습니다.

통신 규정 준수

모든 무선 장치는 RF 스펙트럼 사용에 관한 규정을 준수한다는 인증이 필요합니다. 대부분의 국가에서 이러한 유형의 제품 인증을 요구합니다. 에머슨은 전 세계 정부 기관과 협력하여 규정을 준수하는 제품을 공급하고 무선 장치 사용에 관한 국가 지침 또는 법률을 따릅니다.

FCC 및 IC

이 장치는 FCC 규정 파트 15를 준수합니다. 작동 시 다음 조건을 따라야 합니다. 이 장치는 유해한 간섭을 일으키지 않습니다. 이 장치는 원하지 않은 작동을 유발할 수 있는 간섭을 포함하여 수신된 모든 간섭을 수락합니다. 장치는 모든 사람으로부터 최소 안테나 분리 거리인 20cm 이상 떨어져 설치해야 합니다.

일반 지역 인증

트랜스미터는 디자인이 기본적인 전기, 기계 및 화재 방지 요구 사항을 충족하는지 확인하기 위해 미국 직업 안전 위생 관리국(OSHA)이 인정한 국가 인정 시험소(NRTL)의 검사 및 테스트를 거쳤습니다.

북미에서 설치

미국 국제전기코드 (National Electrical Code®) 및 캐나다 전기 코드(CEC)는 구역 내 디비전 표시 설비의 사용과 디비전 내 구역 표시 설비의 사용을 허용합니다. 표시사항은 영역 분류, 가스, 온도 등급에 적합해야 합니다. 이 정보는 각 표준에 명확하게 정의되어 있습니다.

USA

I5 미국 본질안전형(IS)

인증 CSA 인증 70138122

표준 FM 3600-2011, FM 3610-2010, UL 표준 50-11판, UL 61010-1-3판, ANSI/ISA-60079-0(12.00.01)-2013, ANSI/ISA-60079-11(12.02.01)-2014

표시사항 IS 클래스 I, 디비전 1, 그룹 A, B, C, D T4 Ex ia IIC T4 Ga,
1등급, 0 구역, AEx ia IIC T4 Ga,
Rosemount 도면 **00928-1010**에 따라 설치된 경우 T4(-40°C ≤ Ta ≤ +50°C),
타입 4X

표 2: 엔티티 파라미터

| 입력(전력) 매개변수 | 출력(알람) 매개변수 |
|-------------|-------------|
| Ui - 28Vdc | Uo - 28Vdc |
| Ii - 93.3mA | Io - 93.3mA |
| Pi - 653mW | Po - 653mW |
| Ci - 5.72nF | Co - 77nF |
| Li - 0 | Lo - 2mH |

표 3: HART® 통신 매개변수

| |
|-------------|
| Uo - 1.9Vdc |
| Io - 32μA |

안전한 사용을 위한 특수 조건(X):

1. 에머슨 모델 701PBKKE, Computation Systems, Inc. MHM-89004 또는 Perpetuum Ltd. IPM71008/IPM74001만 사용하는 경우,
2. 안테나의 표면 저항력이 1GΩ 이상입니다. 정전하 빌드 업을 방지하기 위하여 용제나 마른 천으로 문지르거나 청소해서는 안 됩니다.
3. 구성 요소의 교체는 본질안전을 손상할 수 있습니다.

캐나다

I6 캐나다 본질안전형(IS)

인증 CSA 70138122

표준 CAN/CSA C22.2 No. 0-10, CAN/CSA C22.2 No. 94.2-15, CAN/CSA-60079-0 -2015, CAN/CSA-60079-11- 2014, CAN/CSA-C22.2 No. 61010-1 - 2012

표시사항 IS CL I, DIV 1, GP A, B, C, D T4,
Ex ia IIC T4 Ga,
Rosemount 도면 **00928-1010**에 따라 설치된 경우 T4(-40°C ≤ Ta ≤ +50°C),
유형 4X

표 2을(를) 참조하십시오.

안전한 사용을 위한 특수 조건(X):

1. 에머슨 모델 701PBKKF, Computation Systems, Inc. MHM-89004 또는 Perpetuum Ltd. IPM71008/IPM74001만 사용하는 경우,
Pour utilisation uniquement avec Emerson Model 701PBKKF, Computation Systems, Inc MHM-89004, ou Perpetuum Ltd. IPM71008/IPM74001.
2. 안테나의 표면 저항력이 1GΩ 이상입니다. 정전기 빌드 업을 방지하기 위하여 용제나 마른 천으로 문지르거나 청소해서는 안 됩니다.
La résistivité de surface du boîtier est supérieure à un gigaohm. Pour éviter l'accumulation de charge électrostatique, ne pas frotter ou nettoyer avec des produits solvants ou un chiffon sec.
3. 구성 요소의 교체는 본질안전을 손상할 수 있습니다.
La substitution de composants peut compromettre la sécurité intrinsèque.

유럽**I1 ATEX 인증 본질안전형(IS)**


| | |
|------|--|
| 인증 | Sira17ATEX2371X |
| 표준 | EN IEC 60079-0:2018, EN 60079-11:2012 |
| 표시사항 |  II1 G Ex ia IIC T4 Ga, T4(-40°C ≤ Ta ≤ +50°C) 타입 IP66 |

표 2 및 표 3을(를) 참조하십시오.

안전한 사용을 위한 특수 조건(X):

1. 극단적인 특정 환경에서는 이 설비의 인클로저에 포함된 비금속 부품으로 인해 발화 가능 레벨의 정전기가 일어날 수 있습니다. 따라서 외부 조건으로 인해 표면에서 정전기 빌드 업이 발생하는 위치에 설비를 설치해서는 안 됩니다. 또한 설비는 젖은 천으로만 청소해야 합니다.
2. 트랜스미터는 10% 이상의 알루미늄을 함유하여 충격이나 마찰로 인한 발화의 위험이 있습니다. 설치 및 사용 중 충격이나 마찰을 방지하도록 주의를 기울여야 합니다.
3. 설비는 에머슨 701PBKKF를 통해 전원이 공급되어야 합니다. 이러한 장비는 출력 매개변수가 701PBKKF의 매개변수보다 같거나 작기 때문에 대체 전원은 CSI MHM-89004여야 합니다.
4. 928에는 375, 475 또는 AMS Trex 커뮤니케이터만 사용할 수 있습니다.

I1 UKEX 인증 본질안전형(IS)


| | |
|------|--|
| 인증 | CSAE21UKEX2219X |
| 표준 | EN IEC 60079-0:2018, EN 60079-11:2012 |
| 표시사항 |  II1 G Ex ia IIC T4 Ga, T4(-40°C ≤ Ta ≤ +50°C) 타입 IP66 |

표 2 및 표 3을(를) 참조하십시오.

안전한 사용을 위한 특수 조건(X):

1. 극단적인 특정 환경에서는 이 설비의 인클로저에 포함된 비금속 부품으로 인해 발화 가능 레벨의 정전기가 일어날 수 있습니다. 따라서 외부 조건으로 인해 표면에서 정전기 빌드 업이 발생하는 위치에 설비를 설치해서는 안 됩니다. 또한 설비는 젖은 천으로만 청소해야 합니다.
2. 트랜스미터는 10% 이상의 알루미늄을 함유하여 충격이나 마찰로 인한 발화의 위험이 있습니다. 설치 및 사용 중 충격이나 마찰을 방지하도록 주의를 기울여야 합니다.
3. 설비는 에머슨 701PBKKF를 통해 전원이 공급되어야 합니다. 이러한 장비는 출력 매개변수가 701PBKKF의 매개변수보다 같거나 작기 때문에 대체 전원은 CSI MHM-89004여야 합니다.
4. 928에는 375, 475 또는 AMS Trex 커뮤니케이터만 사용할 수 있습니다.

국제**I7 IECEx 본질안전형(IS)**

| | |
|------|---|
| 인증 | IECEx SIR 17.0091X |
| 표준 | IEC 60079-0:2011, IEC 60079-11:2011 |
| 표시사항 | Ex ia IIC T4 Ga, T4(-40°C ≤ Ta ≤ +50°C) 타입 IP66 |

표 2 및 표 3을(를) 참조하십시오.

안전한 사용을 위한 특수 조건(X):

1. 극단적인 특정 환경에서는 이 설비의 인클로저에 포함된 비금속 부품으로 인해 발화 가능 레벨의 정전기가 일어날 수 있습니다. 따라서 외부 조건으로 인해 표면에서 정전기 빌드 업이 발생하는 위치에 설비를 설치해서는 안 됩니다. 또한 설비는 젖은 천으로만 청소해야 합니다.
2. 트랜스미터는 10% 이상의 알루미늄을 함유하여 충격이나 마찰로 인한 발화의 위험이 있습니다. 설치 및 사용 중 충격이나 마찰을 방지하도록 주의를 기울여야 합니다.
3. 설비는 에머슨 701PBKKF를 통해 전원이 공급되어야 합니다. 이러한 장비는 출력 매개변수가 701PBKKF의 매개변수보다 같거나 작기 때문에 대체 전원은 CSI MHM-89004여야 합니다.
4. 928에는 375, 475 또는 AMS Trex 커뮤니케이터만 사용할 수 있습니다.

중국**I3 NEPSI 본질안전형(IS)**

| | |
|------|---|
| 인증 | GYJ18.1438X |
| 표준 | GB 3836.1-2010, GB 3836.4-2010, GB 3836.20-2010 |
| 표시사항 | Ex ia IIC T4 Ga(-40°C ≤ Ta ≤ +50°C) |

안전한 사용을 위한 특수 조건(X):

인증을 참조하십시오.

일본

I4 CML 본질안전형(IS)

| | |
|------|--|
| 인증 | CML 18JPN2345X |
| 표준 | IEC 60079-0:2011, IEC 60079-11:2011 |
| 표시사항 | Ex ia IIC T4 Ga, T4(-40°C ≤ Ta ≤ +50°C) |

안전한 사용을 위한 특수 조건(X):

인증을 참조하십시오.

브라질

IM INMETRO 본질안전형

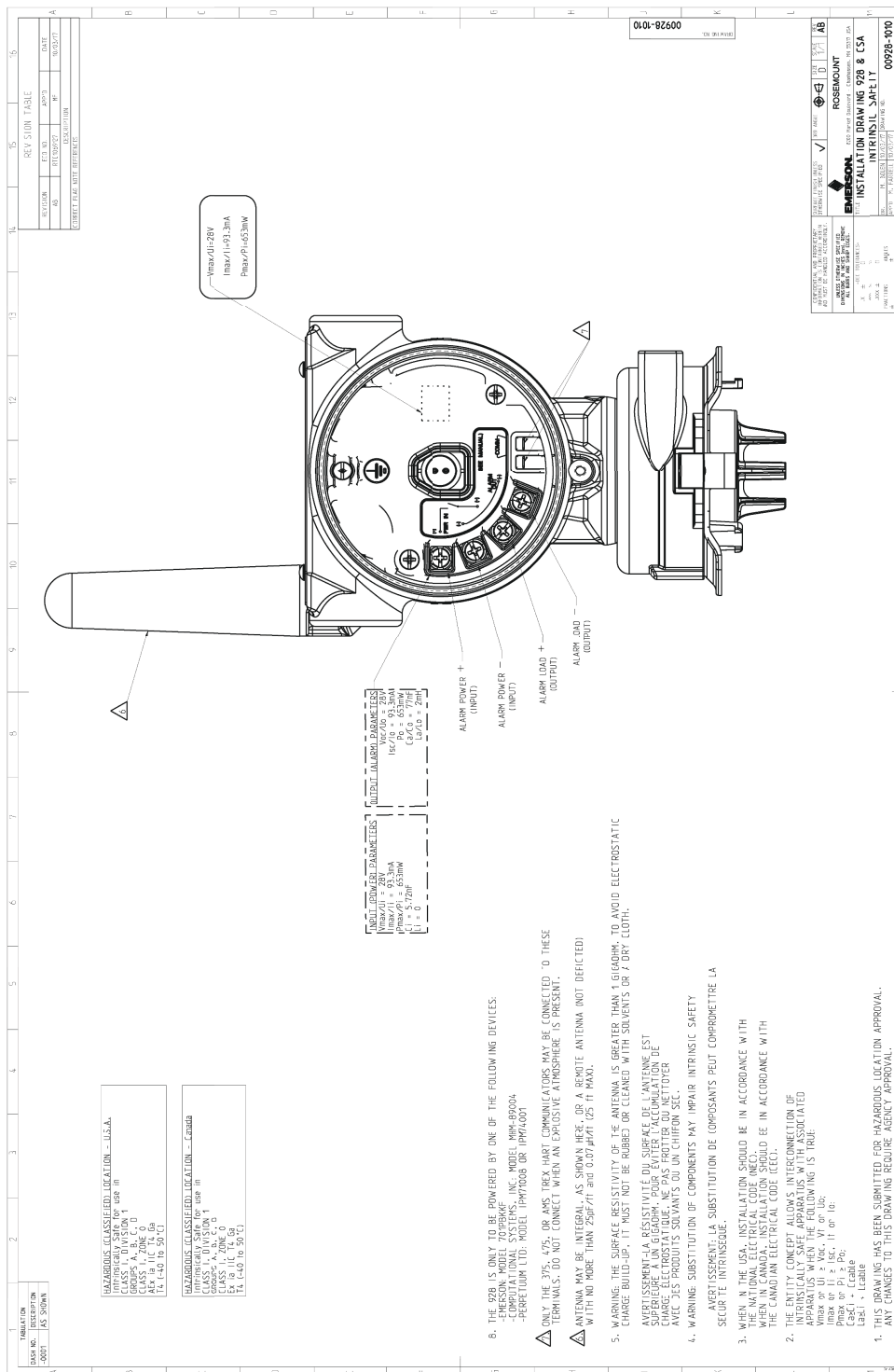
| | |
|------|---|
| 인증 | UL-BR 19.0096X |
| 표준 | ABNT NBR IEC 60079-0:2013, ABNT NBR IEC 60079-11:2013 |
| 표시사항 | Ex ia IIC T4 Ga, T4(-40°C ≤ Ta ≤ +50°C) |

안전한 사용을 위한 특수 조건(X):

인증을 참조하십시오.

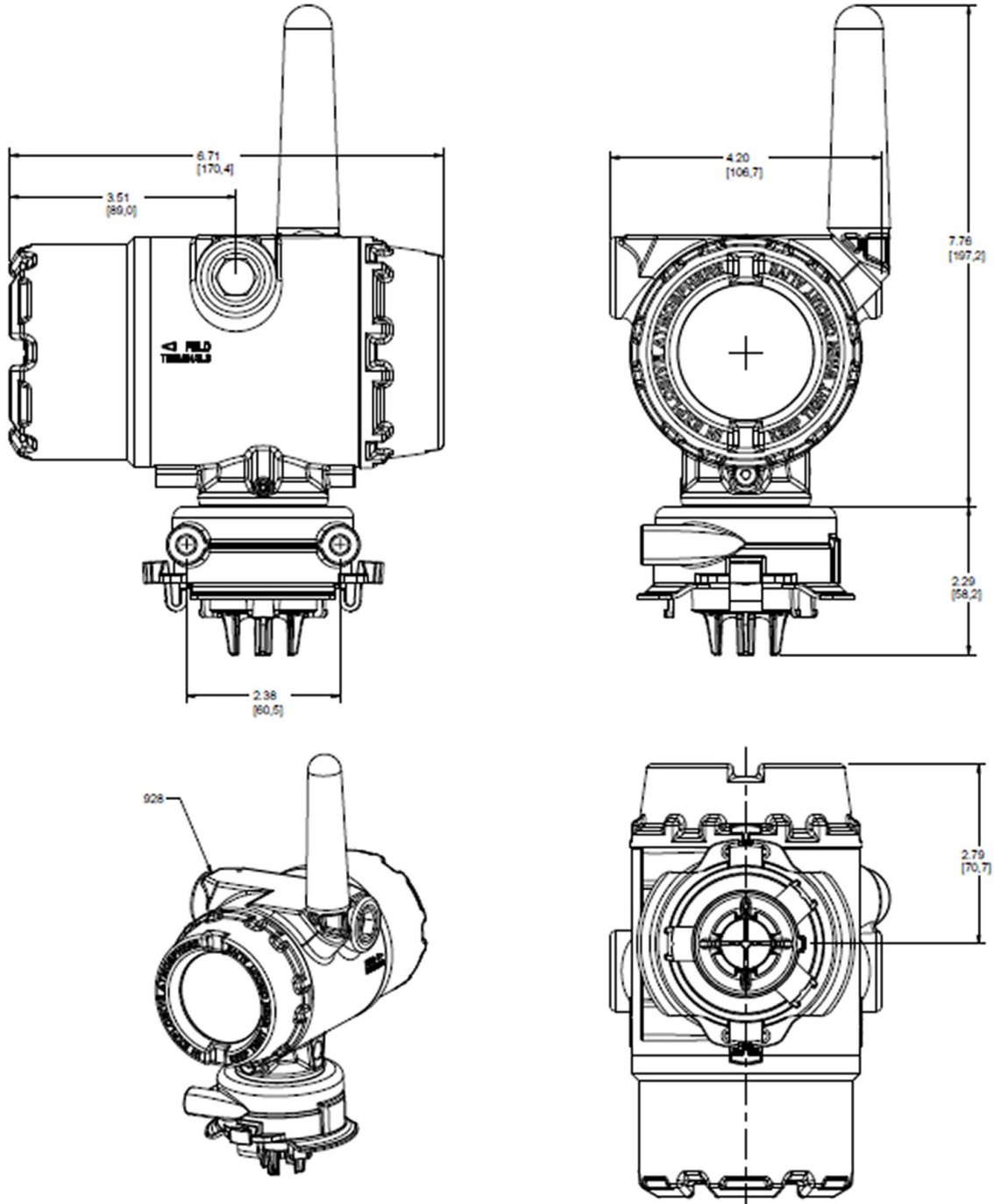
본질안전형 설치 도면

그림 1: Rosemount 928 무선 가스 모니터 본질 안전 설치 도면



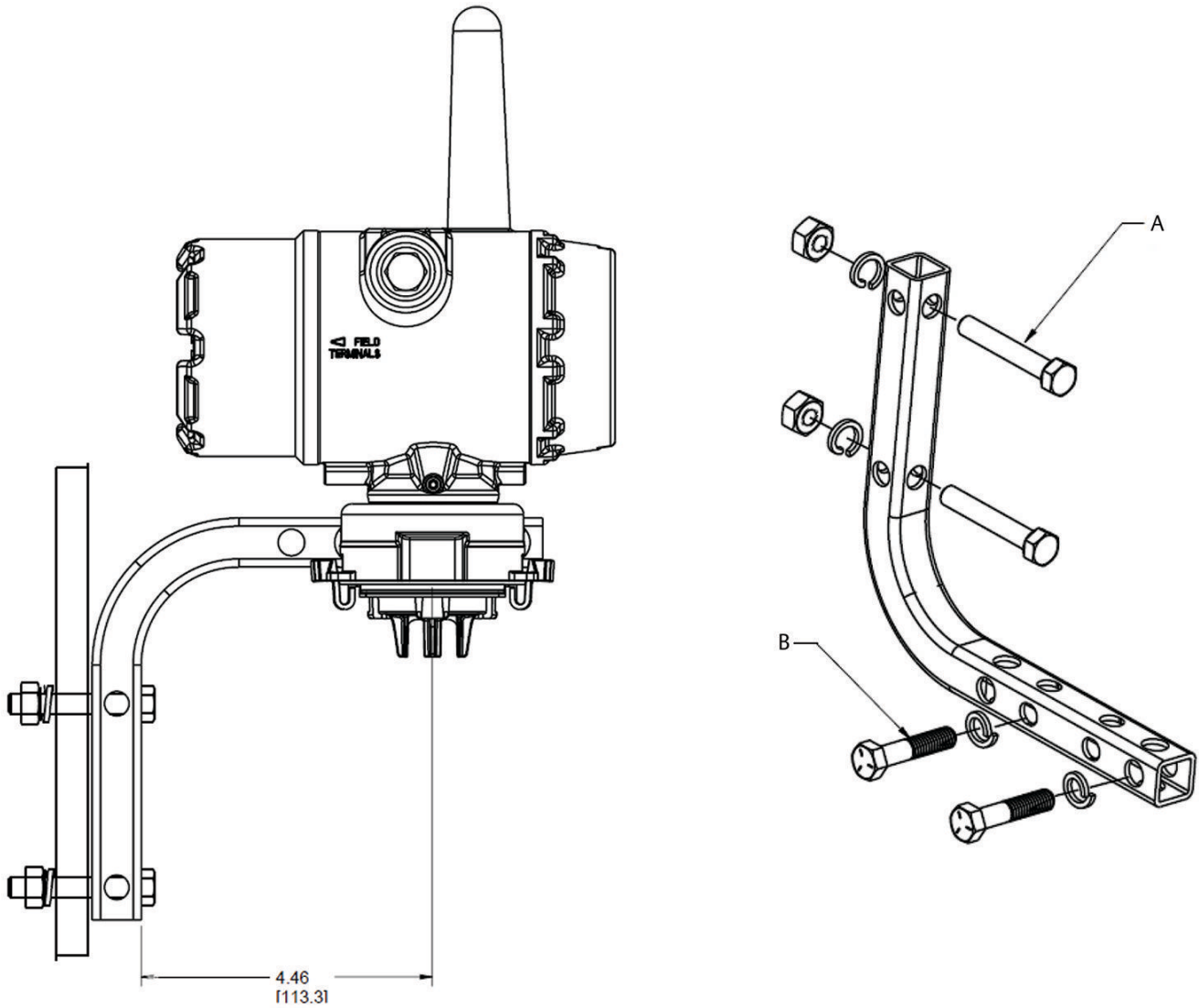
치수 도면

그림 2: Rosemount 928



치수는 인치[밀리미터] 기준입니다.

그림 3: Rosemount 928 장착 구성



치수는 인치[밀리미터] 기준입니다.

- A. 파이프 설치용 2-in. 볼트(그림의 클램프)
- B. 트랜스미터 장착용 1/4-in. x 1/4-in. 볼트

자세한 정보 : [Emerson.com/global](https://emerson.com/global)

©2023 Emerson. 무단 전재 금지

에머슨 판매 약관은 요청 시 제공해 드립니다. 에머슨 로고는 Emerson Electric Co.의 상표 및 서비스 마크입니다. 로즈마운트는 에머슨 그룹사의 마크입니다. 다른 모든 마크는 해당 소유주의 자산입니다.

ROSEMOUNT™

